



GISTDA

สำนักงานพัฒนาเทคโนโลยีอวกาศและภูมิสารสนเทศ (องค์การมหาชน)
กระทรวงการอุดมศึกษา วิทยาศาสตร์ วิจัยและนวัตกรรม

ผลการวิเคราะห์การเกิดแพลงก์ตอนบลูม

บริเวณชายฝั่งทะเลจังหวัดสมุทรสาคร จังหวัดสมุทรปราการ และจังหวัดชลบุรี

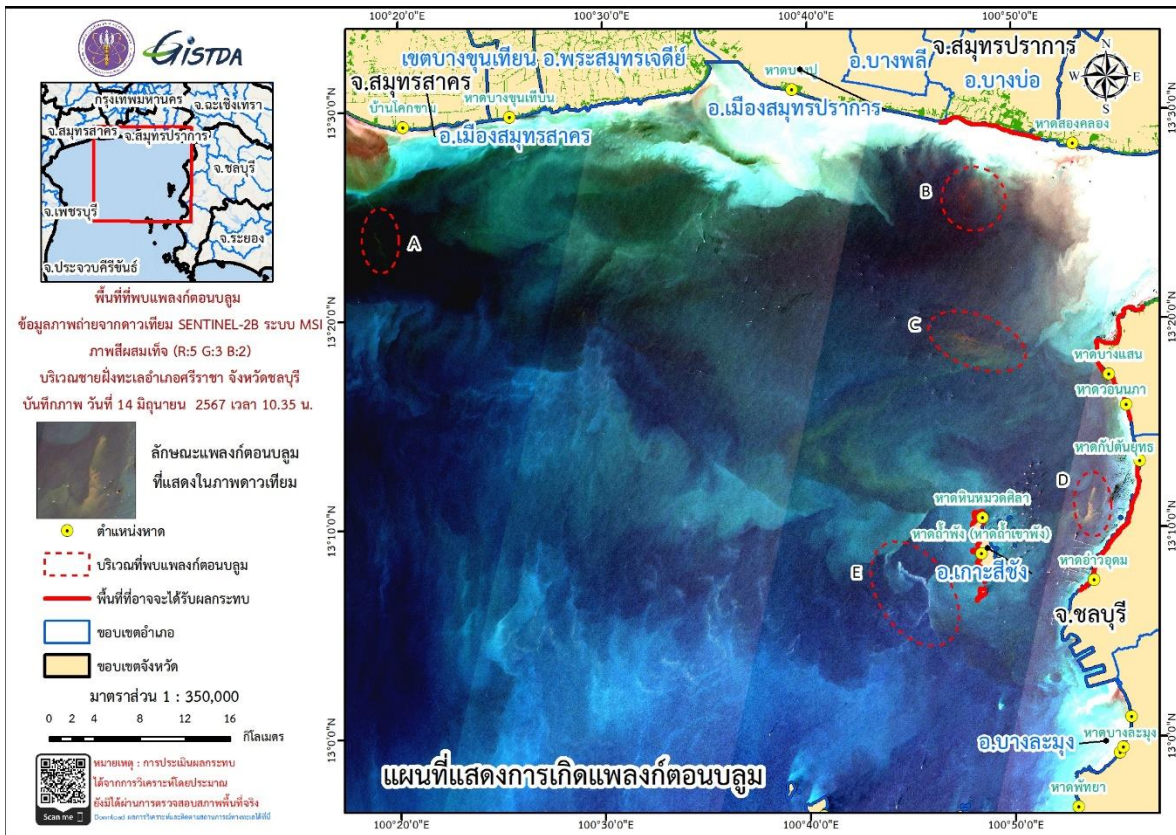
วันที่ 14 มิถุนายน พ.ศ. 2567 เวลา 10.35 น.

กระทรวงการอุดมศึกษา วิทยาศาสตร์ วิจัยและนวัตกรรม โดยสำนักงานพัฒนาเทคโนโลยีอวกาศและภูมิสารสนเทศ (องค์การมหาชน) หรือ GISTDA ได้ดำเนินการเฝ้าระวัง ติดตามสถานการณ์การเกิดแพลงก์ตอนบลูมบริเวณชายฝั่งทะเลอ่าวไทย

จากการวิเคราะห์ด้วยภาพถ่ายจากดาวเทียม Sentinel-2B ระบบ MSI ภาพสีผสมเท็จ (R:5 G:3 B:2) บันทึกภาพเมื่อวันที่ 14 มิถุนายน พ.ศ. 2567 เวลา 10.35 น. พบแพลงก์ตอนบลูม 5 พื้นที่ พื้นที่ A B C D และ E บริเวณชายฝั่งทะเลจังหวัดสมุทรสาคร จังหวัดสมุทรปราการ และจังหวัดชลบุรี ดังภาพที่ 1

จากการประเมินพื้นที่ที่อาจจะได้รับผลกระทบด้วยข้อมูลกระแสน้ำจากระบบเรดาร์ชายฝั่ง พบว่าพื้นที่ชายฝั่งทะเลของอำเภอบางบ่อ จังหวัดสมุทรปราการ อำเภอเมืองชลบุรี อำเภอศรีราชา และอำเภอเกาะสีชัง จังหวัดชลบุรี อาจได้รับผลกระทบโดยคาดว่าพื้นที่ชายฝั่งทะเลบริเวณดังกล่าว อาจจะมีผลกระทบอีกประมาณ 3 – 4 วัน ซึ่งอาจจะส่งผลกระทบต่อทัศนียภาพและระบบนิเวศทางทะเลและชายฝั่งได้

ทั้งนี้ GISTDA ได้ส่งต่อข้อมูลให้กับหน่วยงานที่เกี่ยวข้องและหน่วยงานในพื้นที่ เพื่อใช้สำหรับวางแผน ติดตาม ตรวจสอบ พร้อมทั้งติดตามสถานการณ์อย่างต่อเนื่อง



ภาพที่ 1 : แผนที่แสดงผลการวิเคราะห์การเกิดแพลงก์ตอนบลูม จากภาพถ่ายดาวเทียม Sentinel-2B ระบบ MSI ภาพสีผสมเท็จ (R:5 G:3 B:2) บริเวณชายฝั่งทะเลอ่าวไทย



+662 1414 593



marketing@gistda.or.th

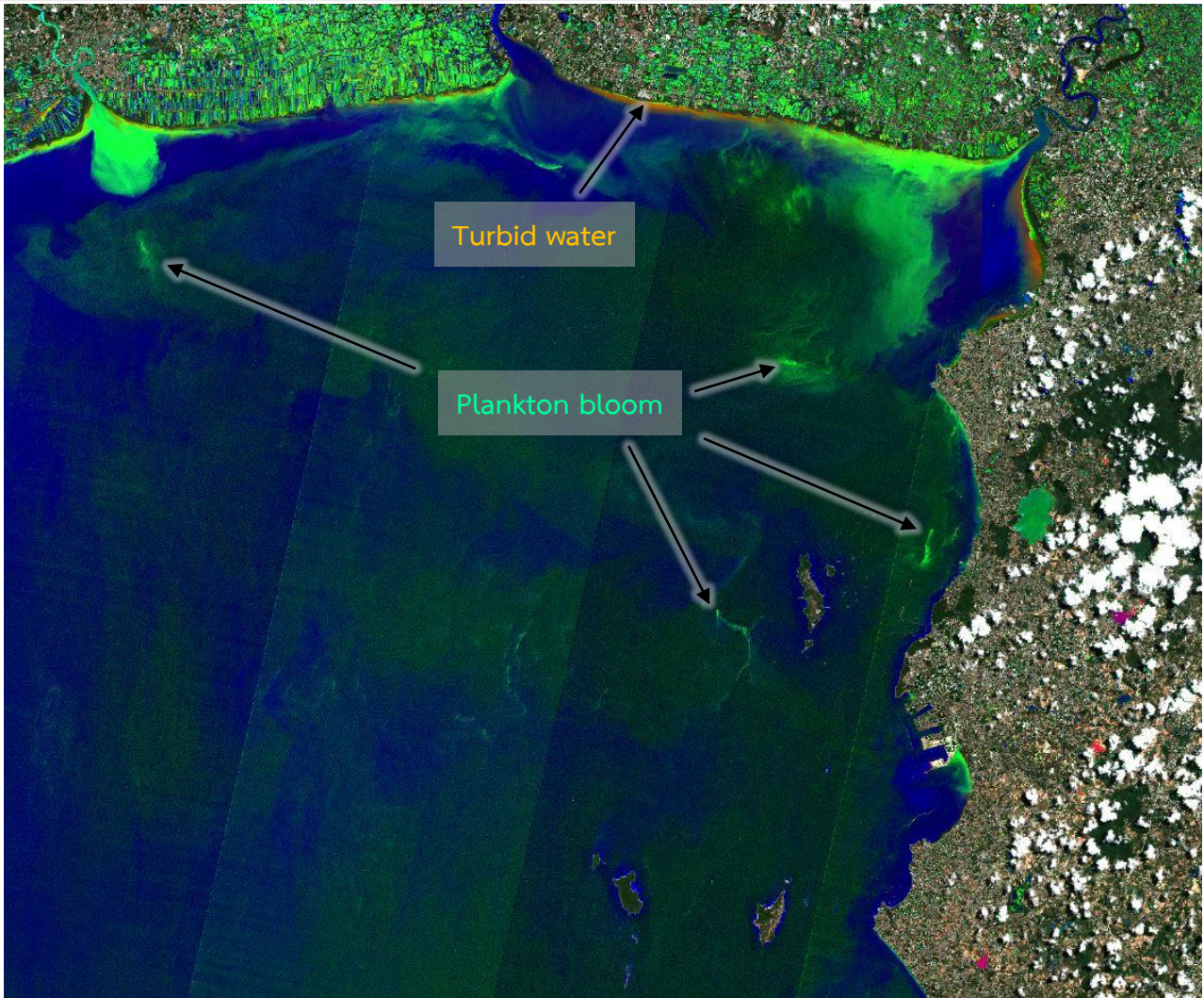


www.gistda.or.th



GISTDA

สำนักงานพัฒนาเทคโนโลยีอวกาศและภูมิสารสนเทศ (องค์การมหาชน)
กระทรวงการอุดมศึกษา วิทยาศาสตร์ วิจัยและนวัตกรรม



ภาพที่ 2 : แผนที่แสดงผลการวิเคราะห์การเกิดแพลงก์ตอนบลูม จากภาพถ่ายดาวเทียม Sentinel-2B
โดยวิธีการ Aquatic Plants and Algae index (APA)



+662 1414 593



marketing@gistda.or.th



www.gistda.or.th