



GISTDA

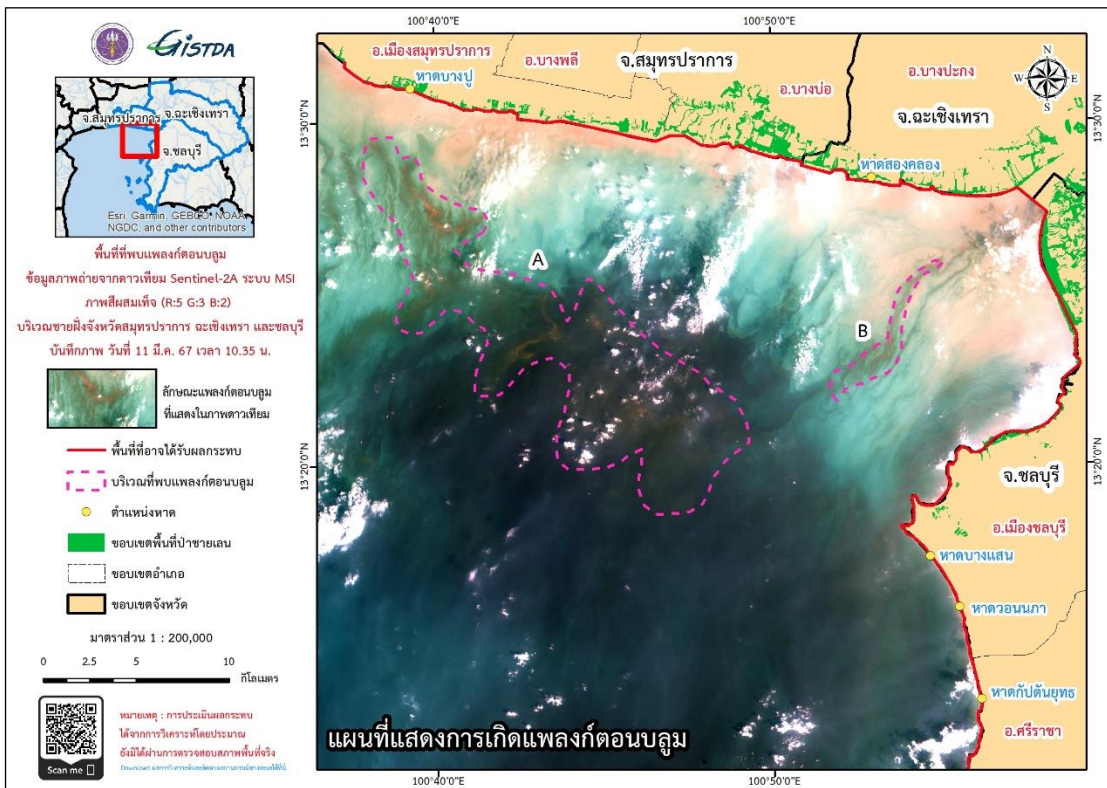
สำนักงานพัฒนาเทคโนโลยีอวกาศและภูมิสารสนเทศ (องค์การมหาชน)
กระทรวงการอุดมศึกษา วิทยาศาสตร์ วิจัยและนวัตกรรม

ผลการวิเคราะห์การเกิดแพลงก์ตอนบลูม บริเวณชายฝั่งทะเลจังหวัดสมุทรปราการ จังหวัดฉะเชิงเทรา และจังหวัดชลบุรี วันที่ 11 มีนาคม พ.ศ. 2567 เวลา 10.35 น.

กระทรวงการอุดมศึกษา วิทยาศาสตร์ วิจัยและนวัตกรรม โดยสำนักงานพัฒนาเทคโนโลยีอวกาศและภูมิสารสนเทศ (องค์การมหาชน) หรือ GISTDA ได้ดำเนินการเฝ้าระวัง ติดตามสถานการณ์การเกิดแพลงก์ตอนบลูม บริเวณชายฝั่งทะเลอ่าวไทยและฝั่งทะเลอันดามัน จากการวิเคราะห์ด้วยภาพถ่ายจากดาวเทียม Sentinel-2A ระบบ MSI ภาพสีผสมเท็จ (R:5 G:3 B:2) บันทึกภาพเมื่อวันที่ 11 มีนาคม พ.ศ. 2567 เวลา 10.35 น. พบแพลงก์ตอนบลูมบริเวณชายฝั่งจังหวัดสมุทรปราการ จังหวัดฉะเชิงเทรา และจังหวัดชลบุรี จำนวน 2 กลุ่ม ได้แก่

กลุ่ม A ครอบคลุมพื้นที่ประมาณ 131.5 ตารางกิโลเมตร บริเวณชายฝั่งจังหวัดสมุทรปราการ และกลุ่ม B ครอบคลุมพื้นที่ประมาณ 8.5 ตารางกิโลเมตร บริเวณชายฝั่งจังหวัดฉะเชิงเทรา และจังหวัดชลบุรี (ดังภาพ)

จากการประเมินพื้นที่ที่อาจจะได้รับผลกระทบด้วยข้อมูลกระแสน้ำจากระบบเรดาร์ชายฝั่ง พบว่าหาดบางปู อำเภอเมืองสมุทรปราการ จังหวัดสมุทรปราการ หาดสองคลอง อำเภอบางปะกง จังหวัดฉะเชิงเทรา หาดบางแสน หาดวอนนภา อำเภอมืองชลบุรี และหาดกัปตันยุทธ อำเภอสรีราชา จังหวัดชลบุรี คาดว่าอาจจะมีผลกระทบอีกประมาณ 3 – 4 วัน ซึ่งอาจจะส่งผลกระทบต่อทัศนียภาพและกลิ่นเหม็นบริเวณชายทะเลได้ ทั้งนี้ GISTDA ได้ส่งต่อข้อมูลให้กับหน่วยงานที่เกี่ยวข้องและหน่วยงานในพื้นที่ เพื่อใช้สำหรับวางแผน ติดตาม ตรวจสอบ พร้อมทั้งติดตามสถานการณ์อย่างต่อเนื่อง



แผนที่แสดงผลวิเคราะห์การเกิดแพลงก์ตอนบลูม จากภาพถ่ายดาวเทียม Sentinel-2A ระบบ MSI บริเวณชายฝั่งทะเลจังหวัดสมุทรปราการ จังหวัดฉะเชิงเทรา และจังหวัดชลบุรี วันที่ 11 มีนาคม พ.ศ. 2567



+662 1414 593



marketing@gistda.or.th



www.gistda.or.th