



GISTDA

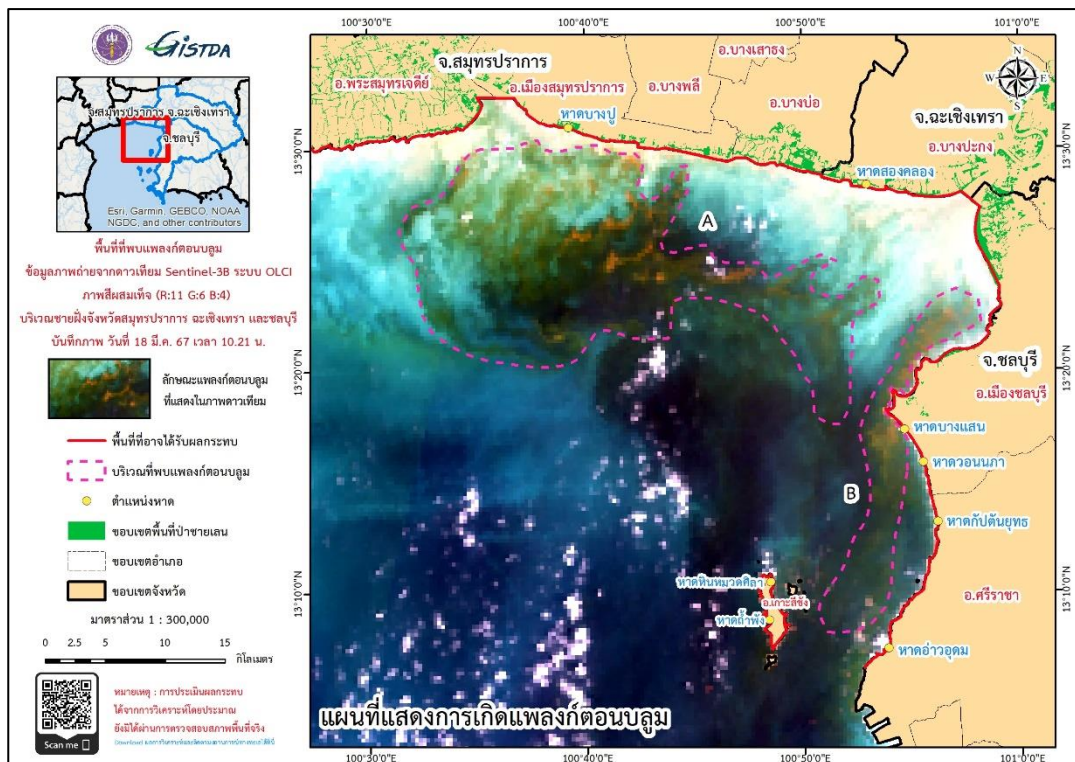
สำนักงานพัฒนาเทคโนโลยีอวกาศและภูมิสารสนเทศ (องค์การมหาชน)
กระทรวงการอุดมศึกษา วิทยาศาสตร์ วิจัยและนวัตกรรม

ผลการวิเคราะห์การเกิดแพลงก์ตอนบลูม บริเวณชายฝั่งทะเลจังหวัดสมุทรปราการ จังหวัดฉะเชิงเทรา และจังหวัดชลบุรี วันที่ 18 มีนาคม พ.ศ. 2567 เวลา 10.21 น.

กระทรวงการอุดมศึกษา วิทยาศาสตร์ วิจัยและนวัตกรรม โดยสำนักงานพัฒนาเทคโนโลยีอวกาศและภูมิสารสนเทศ (องค์การมหาชน) หรือ GISTDA ได้ดำเนินการเฝ้าระวัง ติดตามสถานการณ์การเกิดแพลงก์ตอนบลูม บริเวณชายฝั่งทะเลอ่าวไทยและฝั่งทะเลอันดามัน จากการวิเคราะห์ด้วยภาพถ่ายจากดาวเทียม Sentinel-3B ระบบ OLCI ภาพสีผสมเท็จ (R:11 G:6 B:4) บันทึกภาพเมื่อวันที่ 18 มีนาคม พ.ศ. 2567 เวลา 10.21 น. พบแพลงก์ตอนบลูมบริเวณชายฝั่งจังหวัดสมุทรปราการ จังหวัดฉะเชิงเทรา และจังหวัดชลบุรี จำนวน 2 กลุ่ม ได้แก่ กลุ่ม A ครอบคลุมพื้นที่ประมาณ 432 ตารางกิโลเมตร บริเวณชายฝั่งจังหวัดสมุทรปราการ และจังหวัดฉะเชิงเทรา และกลุ่ม B ครอบคลุมพื้นที่ประมาณ 95 ตารางกิโลเมตร บริเวณชายฝั่งจังหวัดชลบุรี (ดังภาพ)

จากการประเมินพื้นที่ที่อาจจะได้รับผลกระทบด้วยข้อมูลกระแสน้ำจากระบบเรดาร์ชายฝั่ง พบว่าบริเวณพื้นที่ชายฝั่งอำเภอพระสมุทรเจดีย์ อำเภอเมืองสมุทรปราการ อำเภอบางบ่อ จังหวัดสมุทรปราการ อำเภอบางปะกง จังหวัดฉะเชิงเทรา และอำเภอเมืองชลบุรี อำเภอสรีราชา อำเภอกะสือชัย จังหวัดชลบุรี คาดว่าอาจจะมีผลกระทบอีกประมาณ 2 – 3 วัน ซึ่งอาจจะส่งผลต่อทัศนียภาพและกลิ่นเหม็นบริเวณชายทะเลได้

ทั้งนี้ GISTDA ได้ส่งต่อข้อมูลให้กับหน่วยงานที่เกี่ยวข้องและหน่วยงานในพื้นที่ เพื่อใช้สำหรับวางแผน ติดตาม ตรวจสอบ พร้อมทั้งติดตามสถานการณ์อย่างต่อเนื่อง



แผนที่แสดงผลวิเคราะห์การเกิดแพลงก์ตอนบลูม จากภาพถ่ายดาวเทียม Sentinel-3B ระบบ OLCI บริเวณชายฝั่งทะเลจังหวัดสมุทรปราการ จังหวัดฉะเชิงเทรา และจังหวัดชลบุรี วันที่ 18 มีนาคม พ.ศ. 2567



+662 1414 593



marketing@gistda.or.th



www.gistda.or.th