



GISTDA

สำนักงานพัฒนาเทคโนโลยีอวกาศและภูมิสารสนเทศ (องค์การมหาชน)  
กระทรวงการอุดมศึกษา วิทยาศาสตร์ วิจัยและนวัตกรรม



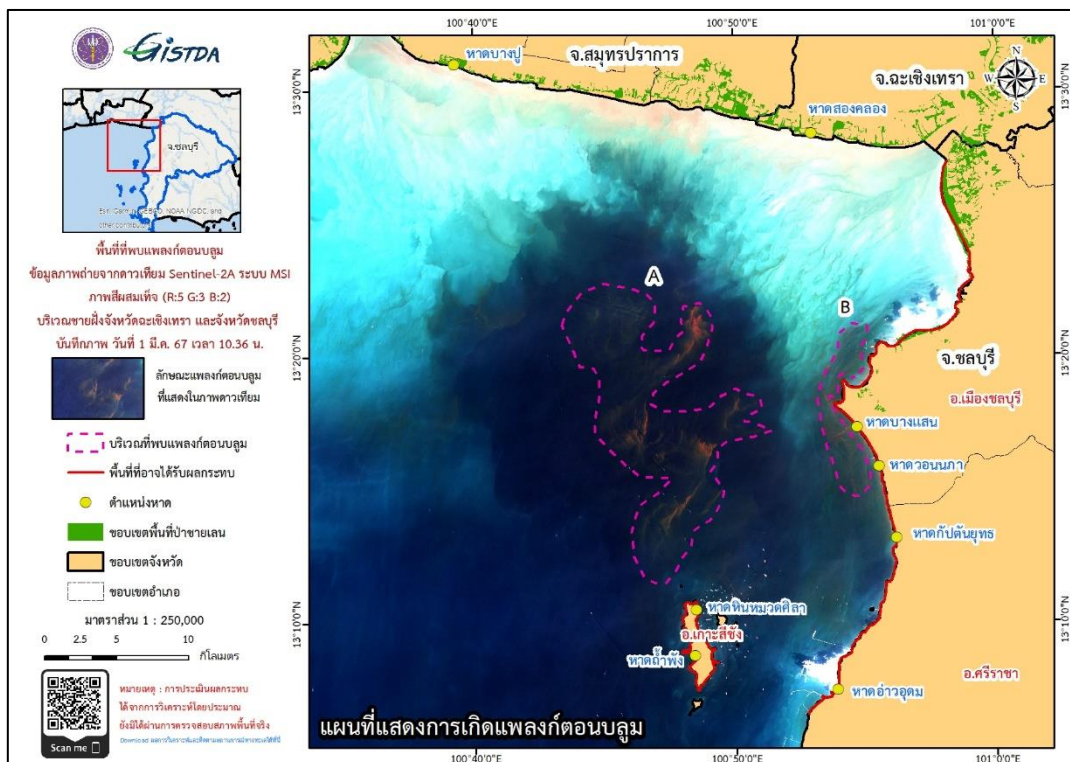
## ผลการวิเคราะห์การเกิดแพลงก์ตอนบลูม บริเวณชายฝั่งทะเลจังหวัดชลบุรี และจังหวัดประจวบคีรีขันธ์

วันที่ 1 มีนาคม 2567 เวลา 10.36 น.

กระทรวงการอุดมศึกษา วิทยาศาสตร์ วิจัยและนวัตกรรม โดยสำนักงานพัฒนาเทคโนโลยีอวกาศและภูมิสารสนเทศ (องค์การมหาชน) หรือ GISTDA ได้ดำเนินการเฝ้าระวัง ติดตามสถานการณ์การเกิดแพลงก์ตอนบลูม บริเวณชายฝั่งทะเลอ่าวไทย จากการวิเคราะห์ด้วยภาพถ่ายจากดาวเทียม Sentinel-2A ระบบ MSI ภาพสีผสมเท็จ (R:5 G:3 B:2) บันทึกภาพเมื่อวันที่ 1 มีนาคม พ.ศ. 2567 เวลา 10.36 น. พบแพลงก์ตอนบลูมบริเวณทะเลชายฝั่งจังหวัดชลบุรีเป็นบริเวณกว้าง จำนวน 2 พื้นที่ ได้แก่ พื้นที่ A และ B ดังภาพที่ 1 และพบแพลงก์ตอนบลูมบริเวณทะเลชายฝั่งจังหวัดประจวบคีรีขันธ์ จำนวน 2 พื้นที่ ได้แก่ พื้นที่ A และ B ดังภาพที่ 2

จากการประเมินพื้นที่ที่อาจจะได้รับผลกระทบด้วยข้อมูลกระแสน้ำจากแบบจำลอง พบว่าหาดถ้ำเขาพัง หาดหินหมวดศิลา อำเภอกะสีซัง, หาดบางแสน หาดวอนนภา อำเภอมืองชลบุรี, หาดกัปตันยุทธ หาดบางพระ หาดอ่าวอุดม อำเภอสรีราชา จังหวัดชลบุรี และบริเวณพื้นที่ชายฝั่งอำเภอบางพลี อำเภอสามร้อยยอด อำเภอกุยบุรี จังหวัดประจวบคีรีขันธ์ คาดว่าอาจจะมีผลกระทบอีกประมาณ 2 – 3 วัน ซึ่งอาจจะส่งผลกระทบต่อทัศนียภาพและกลิ่นเหม็นบริเวณชายทะเลได้

ทั้งนี้ GISTDA ได้ส่งต่อข้อมูลให้กับหน่วยงานที่เกี่ยวข้องและหน่วยงานในพื้นที่ เพื่อใช้สำหรับวางแผน ติดตาม ตรวจสอบ พร้อมทั้งติดตามสถานการณ์อย่างต่อเนื่อง



ภาพที่ 1 แผนที่แสดงผลวิเคราะห์การเกิดแพลงก์ตอนบลูม จากภาพถ่ายดาวเทียม Sentinel-2A ระบบ MSI บริเวณชายฝั่งทะเลจังหวัดชลบุรี วันที่ 1 มีนาคม พ.ศ. 2567



+662 1414 593



marketing@gistda.or.th

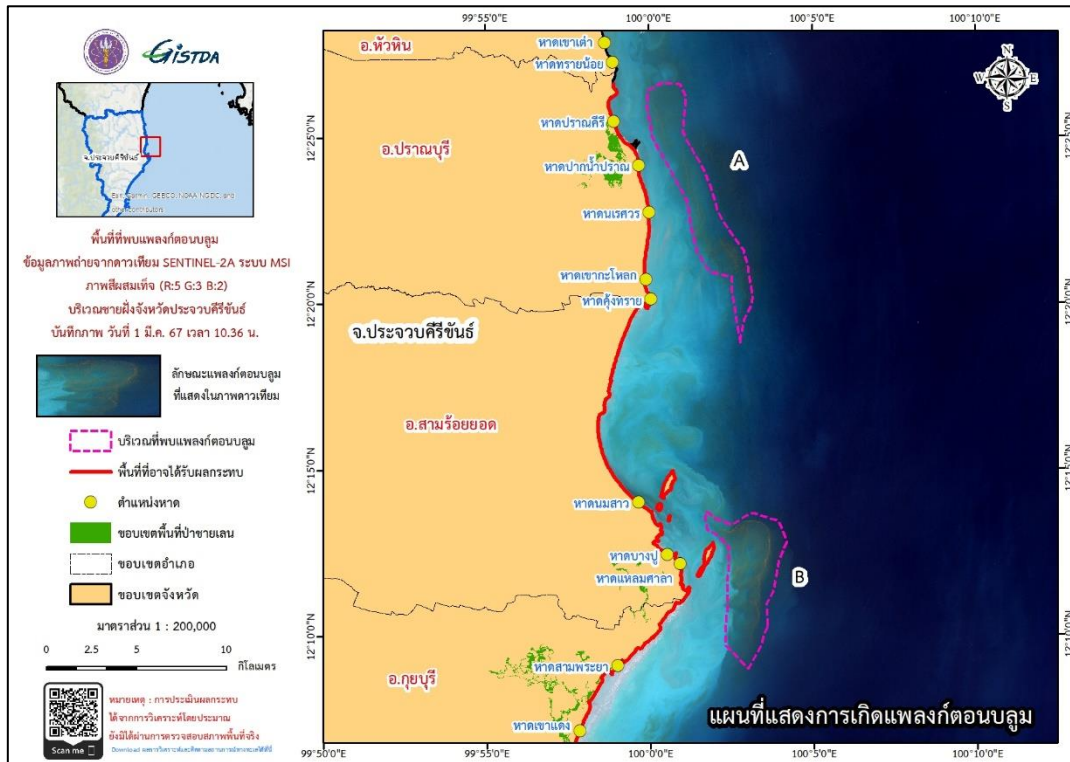


www.gistda.or.th



GISTDA

สำนักงานพัฒนาเทคโนโลยีอวกาศและภูมิสารสนเทศ (องค์การมหาชน)  
กระทรวงการอุดมศึกษา วิทยาศาสตร์ วิจัยและนวัตกรรม



ภาพที่ 2 แผนที่แสดงผลวิเคราะห์การเกิดแผลงก์ตอนบงุม จากภาพถ่ายดาวเทียม Sentinel-2A ระบบ MSI  
บริเวณชายฝั่งทะเลจังหวัดประจวบคีรีขันธ์ วันที่ 1 มีนาคม พ.ศ. 2567



+662 1414 593



marketing@gistda.or.th



www.gistda.or.th