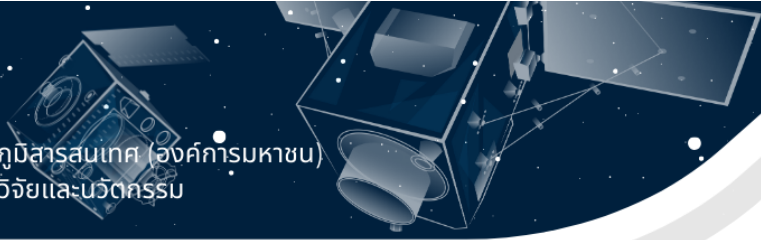




GISTDA

สำนักงานพัฒนาเทคโนโลยีอวกาศและภูมิสารสนเทศ (องค์การมหาชน)
กระทรวงการอุดมศึกษา วิทยาศาสตร์ วิจัยและนวัตกรรม

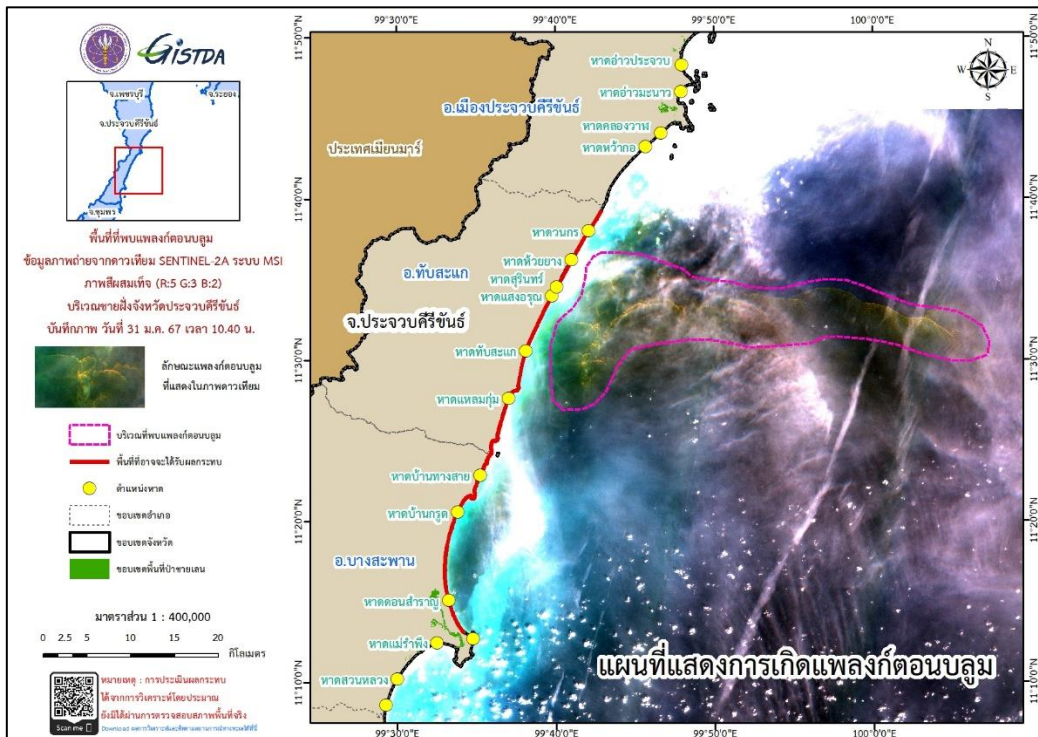


ผลการวิเคราะห์การเกิดแพลงก์ตอนบลูม บริเวณชายฝั่งทะเลจังหวัดประจวบคีรีขันธ์

และจังหวัดสุราษฎร์ธานี วันที่ 31 มกราคม 2567 เวลา 10.40 น.

กระทรวงการอุดมศึกษา วิทยาศาสตร์ วิจัยและนวัตกรรม โดยสำนักงานพัฒนาเทคโนโลยีอวกาศและภูมิสารสนเทศ (องค์การมหาชน) หรือ GISTDA ได้ดำเนินการเฝ้าระวัง ติดตามสถานการณ์การเกิดแพลงก์ตอนบลูมบริเวณชายฝั่งทะเลอ่าวไทย จากการวิเคราะห์ด้วยภาพถ่ายจากSENTINEL-2A ระบบ MSI ภาพสีผสมเท็จ (R:5 G:3 B:2) บันทึกภาพ วันที่ 31 ม.ค. 67 เวลา 10.40 น. พบแพลงก์ตอนบลูม บริเวณชายฝั่ง อำเภอทับสะแก จังหวัดประจวบคีรีขันธ์ (กรอบสีชมพู) คิดเป็นพื้นที่ประมาณ 392 ตารางกิโลเมตร (244,984 ไร่) ดังภาพที่ 1 และบริเวณชายฝั่งจังหวัดสุราษฎร์ธานี (กรอบสีชมพู) คิดเป็นพื้นที่ประมาณ 520 ตารางกิโลเมตร (324,952ไร่) ดังภาพที่ 2

จากการประเมินพื้นที่ที่อาจจะได้รับผลกระทบด้วยข้อมูลกระแสน้ำจากแบบจำลอง พบว่าบริเวณพื้นที่ชายฝั่ง อำเภอทับสะแก และอำเภอบางสะพาน จังหวัดประจวบคีรีขันธ์ และบริเวณพื้นที่ชายฝั่ง อำเภอท่าชนะ อำเภอไชยา อำเภอท่าฉาง อำเภอพุนพิน อำเภอเมืองสุราษฎร์ธานี และอำเภอกาญจนดิษฐ์ อาจจะได้รับผลกระทบอีกประมาณ 2 – 3 วัน ซึ่งอาจจะส่งผลกระทบต่อทัศนียภาพและกลิ่นเหม็นบริเวณชายทะเลได้ ทั้งนี้ GISTDA ได้ส่งต่อข้อมูลให้กับหน่วยงานที่เกี่ยวข้องและหน่วยงานในพื้นที่ เพื่อใช้สำหรับวางแผน ติดตาม ตรวจสอบ พร้อมทั้งติดตามสถานการณ์อย่างต่อเนื่อง



ภาพที่ 1 แผนที่แสดงผลวิเคราะห์การเกิดแพลงก์ตอนบลูม จากภาพถ่ายดาวเทียม SENTINEL-2A ระบบ MSI บริเวณชายฝั่งทะเลจังหวัดประจวบคีรีขันธ์วันที่ 31 มกราคม 2567



+662 1414 593



marketing@gistda.or.th

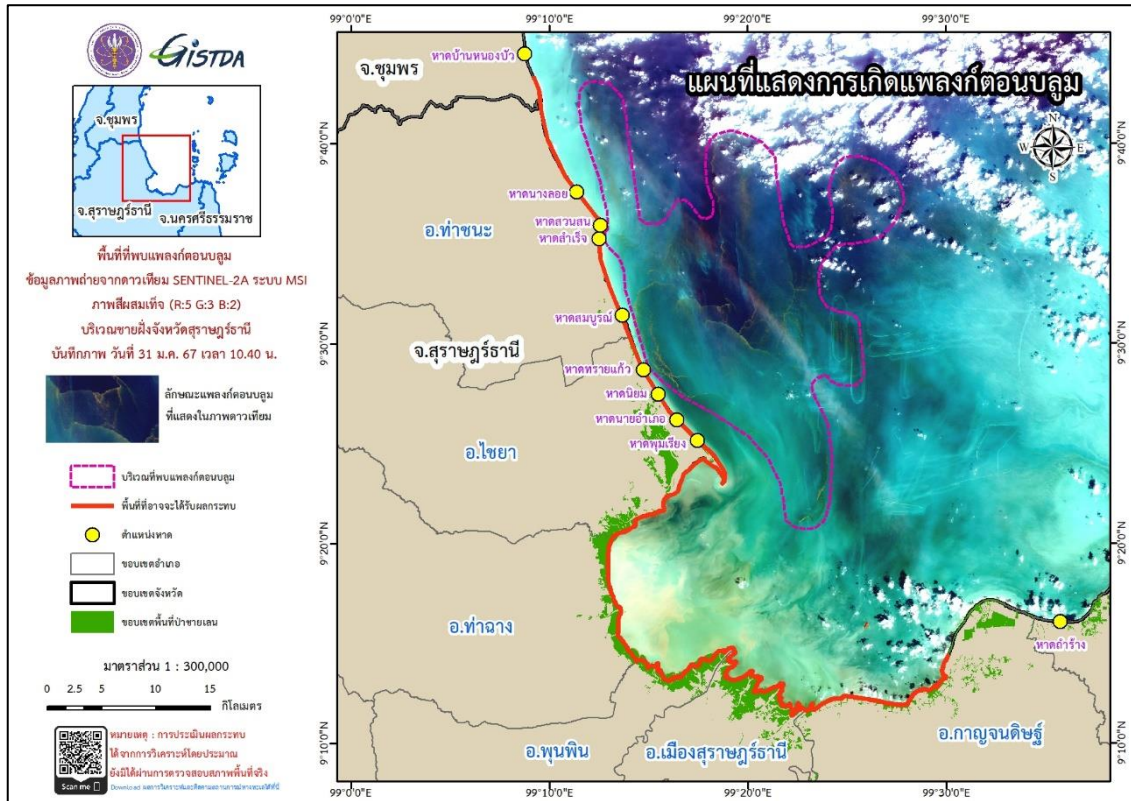
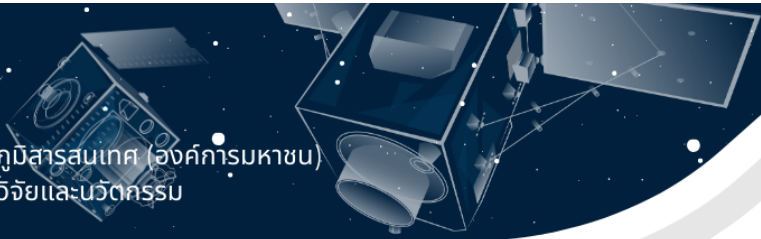


www.gistda.or.th



GISTDA

สำนักงานพัฒนาเทคโนโลยีอวกาศและภูมิสารสนเทศ (องค์การมหาชน)
กระทรวงการอุดมศึกษา วิทยาศาสตร์ วิจัยและนวัตกรรม



ภาพที่ 2 แผนที่แสดงผลวิเคราะห์การเกิดแพลงก์ตอนบลูม จากภาพถ่ายดาวเทียม SENTINEL-2A ระบบ MSI
บริเวณชายฝั่งทะเลจังหวัดสุราษฎร์ธานี วันที่ 31 มกราคม 2567