



GISTDA

สำนักงานพัฒนาเทคโนโลยีอวกาศและภูมิสารสนเทศ (องค์การมหาชน)
กระทรวงการอุดมศึกษา วิทยาศาสตร์ วิจัยและนวัตกรรม

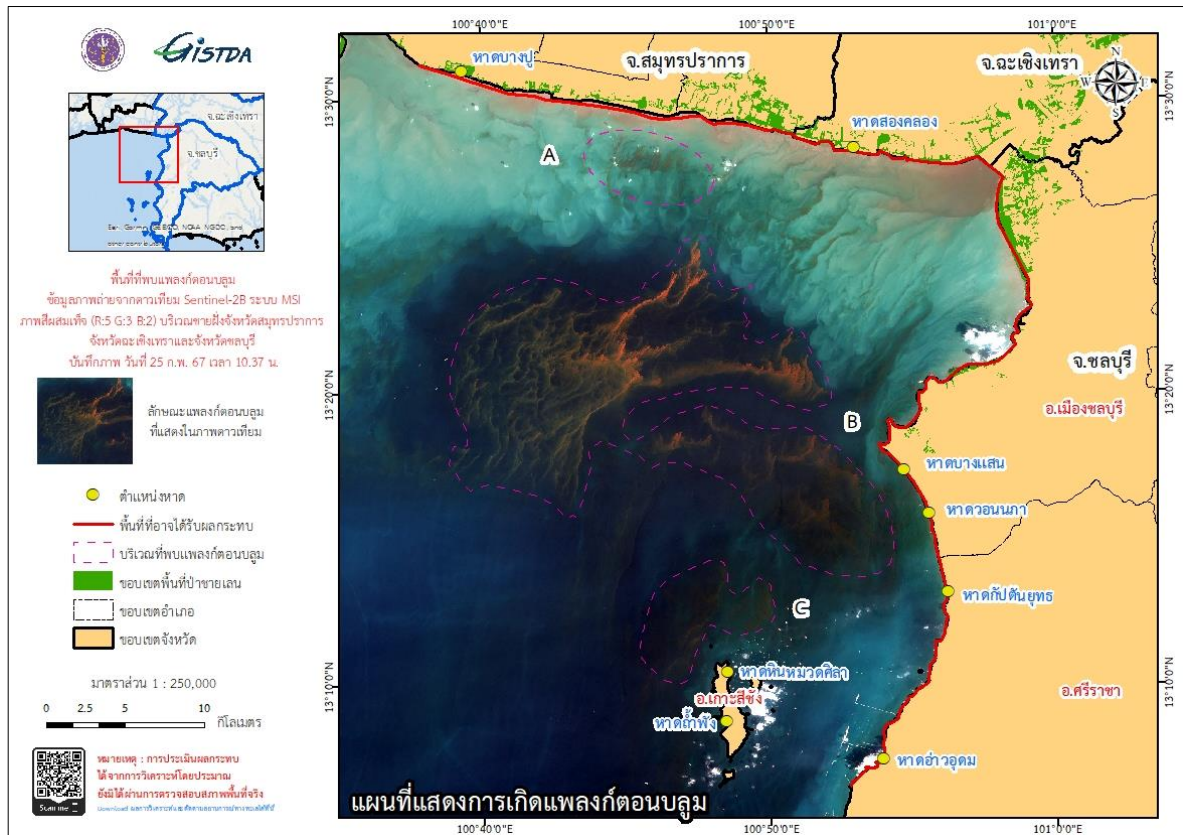
ผลการวิเคราะห์การเกิดแพลงก์ตอนบลูม บริเวณชายฝั่งทะเล จังหวัดสมุทรปราการ จังหวัดฉะเชิงเทรา

และจังหวัดชลบุรี วันที่ 25 กุมภาพันธ์ 2567 เวลา 10.37 น.

กระทรวงการอุดมศึกษา วิทยาศาสตร์ วิจัยและนวัตกรรม โดยสำนักงานพัฒนาเทคโนโลยีอวกาศและภูมิสารสนเทศ (องค์การมหาชน) หรือ GISTDA ได้ดำเนินการเฝ้าระวัง ติดตามสถานการณ์การเกิดแพลงก์ตอนบลูม บริเวณชายฝั่งทะเลจังหวัดชลบุรี จากการวิเคราะห์ด้วยภาพถ่ายจากดาวเทียม Sentinel-2B ระบบ MSI ภาพสีผสมเท็จ แบนด์ 5-3-2 (R-G-B) บันทึกภาพเมื่อวันที่ 25 กุมภาพันธ์ พ.ศ. 2567 เวลา 10.37 น. พบแพลงก์ตอนบลูมบริเวณทะเลชายฝั่งจังหวัดสมุทรปราการ ห่างจากชายฝั่งประมาณ 2.5 กิโลเมตร (พื้นที่ A) และชายฝั่งจังหวัดชลบุรีเป็นบริเวณกว้าง ห่างจากชายหาดบางแสนประมาณ 2.5 กิโลเมตร (พื้นที่ B) และห่างจากเกาะสีชังประมาณ 1.5 กิโลเมตร(พื้นที่ C) ดังภาพ

จากการประเมิน ชายหาดที่อาจจะได้รับผลกระทบ คือ หาดถ้ำเขาพัง หาดหินหมวดศิลา หาดบางแสน, หาดวอนนภา หาดกัปตันยุทธ หาดบางพระ หาดอ่าวอุดม จังหวัดชลบุรี และหาดบางปู จังหวัดสมุทรปราการ และคาดว่าจะน่าจะมีผลกระทบอีกประมาณ 3 – 4 วัน ซึ่งอาจจะส่งผลต่อทัศนียภาพและกลิ่นเหม็นบริเวณชายทะเลได้

ทั้งนี้ GISTDA ได้ส่งต่อข้อมูลให้กับหน่วยงานที่เกี่ยวข้องและหน่วยงานในพื้นที่ เพื่อใช้สำหรับวางแผน ติดตาม ตรวจสอบ พร้อมทั้งติดตามสถานการณ์อย่างต่อเนื่อง



ภาพแสดงแผนที่แสดงผลวิเคราะห์การเกิดแพลงก์ตอนบลูม จากภาพถ่ายดาวเทียม Sentinel-2B ระบบ MSI บริเวณชายฝั่งทะเลจังหวัดสมุทรปราการ จังหวัดฉะเชิงเทรา และจังหวัดชลบุรี วันที่ 25 กุมภาพันธ์ 2567