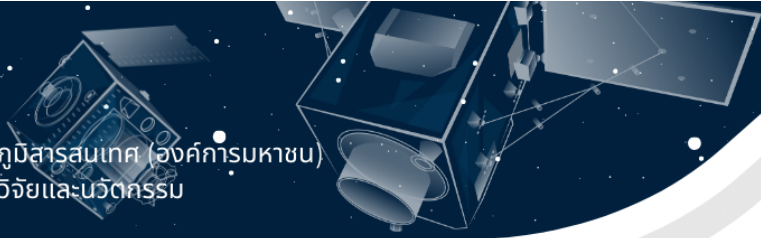




GISTDA

สำนักงานพัฒนาเทคโนโลยีอวกาศและภูมิสารสนเทศ (องค์การมหาชน)
กระทรวงการอุดมศึกษา วิทยาศาสตร์ วิจัยและนวัตกรรม

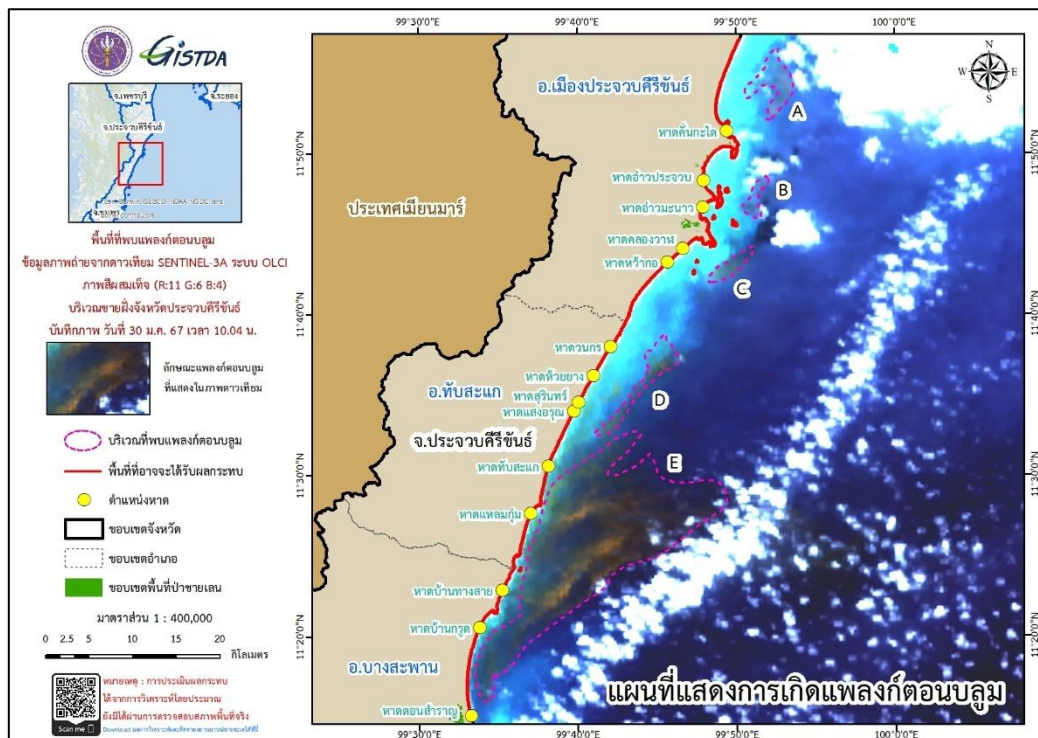


ผลการวิเคราะห์การเกิดเพลิงก่ตอนบลุม บริเวณชายฝั่งทะเลจังหวัดประจวบคีรีขันธ์

วันที่ 30 มกราคม 2567 เวลา 10.04 น.

กระทรวงการอุดมศึกษา วิทยาศาสตร์ วิจัยและนวัตกรรม โดยสำนักงานพัฒนาเทคโนโลยีอวกาศและภูมิสารสนเทศ (องค์การมหาชน) หรือ GISTDA ได้ดำเนินการเฝ้าระวัง ติดตามสถานการณ์การเกิดเพลิงก่ตอนบลุมบริเวณชายฝั่งทะเลอ่าวไทย จากการวิเคราะห์ด้วยภาพถ่ายจากดาวเทียม Sentinel-3A ระบบ OLCI ภาพสีผสมเท็จ (R : 11 G : 6 B : 4) บันทึกภาพเมื่อวันที่ 30 มกราคม 2567 เวลา 10.04 น. พบเพลิงก่ตอนบลุม บริเวณชายฝั่งอำเภอเมืองประจวบคีรีขันธ์ อำเภอทับสะแก และอำเภอบางสะพาน จังหวัดประจวบคีรีขันธ์ (กรอบสี่ชมพู) จำนวน 5 กลุ่ม ได้แก่ กลุ่ม A คิดเป็นพื้นที่ประมาณ 18.38 ตารางกิโลเมตร (11,484 ไร่) กลุ่ม B คิดเป็นพื้นที่ประมาณ 6.15 ตารางกิโลเมตร (3,843 ไร่) กลุ่ม C คิดเป็นพื้นที่ประมาณ 7.94 ตารางกิโลเมตร (4,964 ไร่) กลุ่ม D คิดเป็นพื้นที่ประมาณ 19.43 ตารางกิโลเมตร (12,148 ไร่) และ กลุ่ม E คิดเป็นพื้นที่ประมาณ 291 ตารางกิโลเมตร (181,881 ไร่) ดังภาพ

จากการประเมินพื้นที่ที่อาจจะได้รับผลกระทบด้วยข้อมูลกระแสน้ำจากแบบจำลอง พบว่าบริเวณพื้นที่ชายฝั่งอำเภอเมืองประจวบคีรีขันธ์ อำเภอทับสะแก และอำเภอบางสะพาน จังหวัดประจวบคีรีขันธ์ อาจจะได้รับผลกระทบอีกประมาณ 2 – 3 วัน ซึ่งอาจจะส่งผลกระทบต่อทัศนียภาพและกลิ่นเหม็นบริเวณชายทะเลได้ ทั้งนี้ GISTDA ได้ส่งต่อข้อมูลให้กับหน่วยงานที่เกี่ยวข้องและหน่วยงานในพื้นที่ เพื่อใช้สำหรับวางแผน ติดตาม ตรวจสอบ พร้อมทั้งติดตามสถานการณ์อย่างต่อเนื่อง



แผนที่แสดงผลวิเคราะห์การเกิดเพลิงก่ตอนบลุม จากภาพถ่ายดาวเทียม Sentinel-3A ระบบ OLCI

บริเวณชายฝั่งทะเลจังหวัดประจวบคีรีขันธ์วันที่ 30 มกราคม 2567



+662 1414 593



marketing@gistda.or.th



www.gistda.or.th