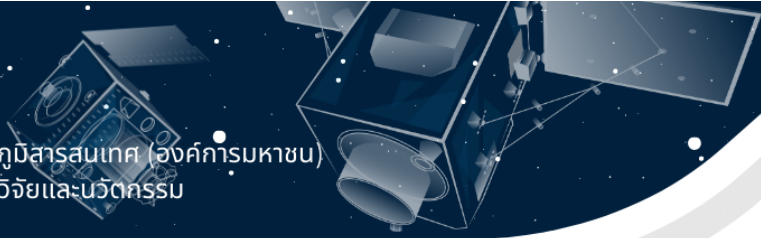




GISTDA

สำนักงานพัฒนาเทคโนโลยีอวกาศและภูมิสารสนเทศ (องค์การมหาชน)  
กระทรวงการอุดมศึกษา วิทยาศาสตร์ วิจัยและนวัตกรรม



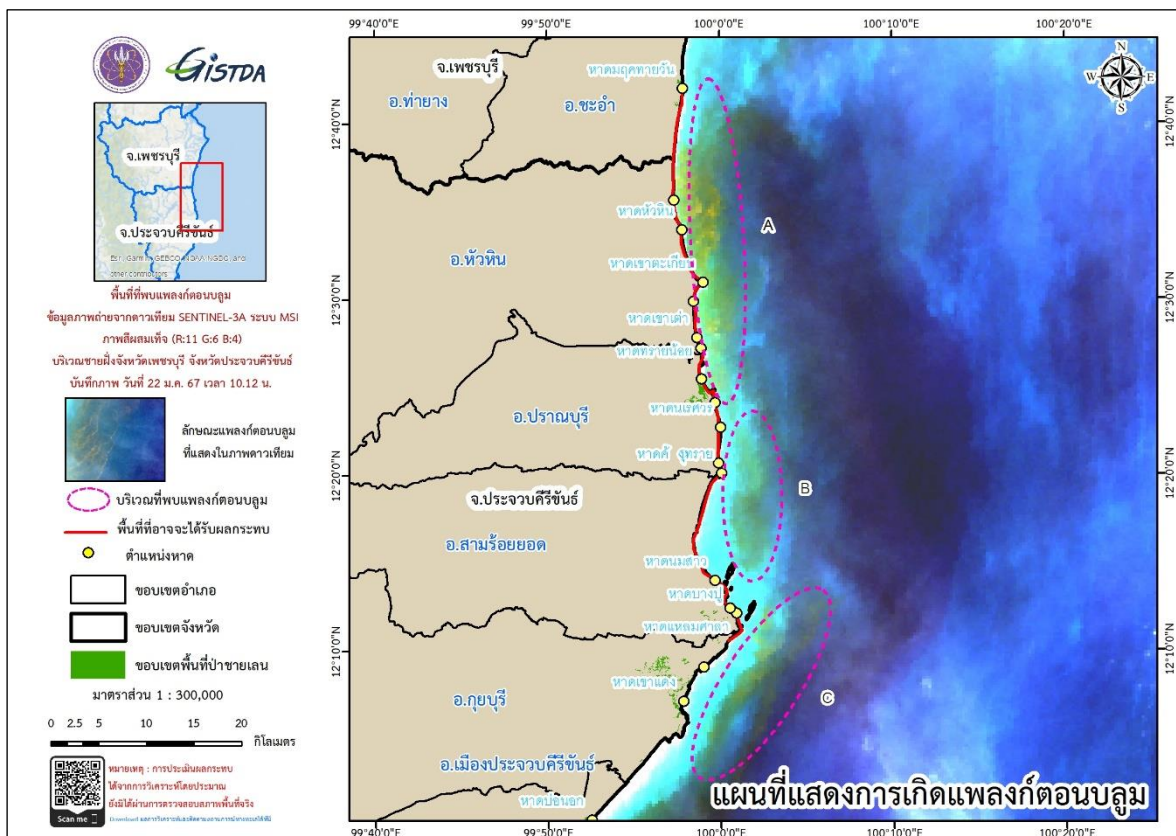
## ผลการวิเคราะห์การเกิดแพลงก์ตอนบลูม บริเวณชายฝั่งทะเลจังหวัดเพชรบุรี และจังหวัดประจวบคีรีขันธ์

วันที่ 22 มกราคม 2567 เวลา 10.12 น.

กระทรวงการอุดมศึกษา วิทยาศาสตร์ วิจัยและนวัตกรรม โดยสำนักงานพัฒนาเทคโนโลยีอวกาศและภูมิสารสนเทศ (องค์การมหาชน) หรือ GISTDA ได้ดำเนินการเฝ้าระวัง ติดตามสถานการณ์การเกิดแพลงก์ตอนบลูมบริเวณชายฝั่งทะเลจังหวัดเพชรบุรี และจังหวัดประจวบคีรีขันธ์ จากการวิเคราะห์ด้วยภาพถ่ายจากดาวเทียม Sentinel-3A ระบบ MSI ภาพสีผสมเท็จ (R:11 G:6 B:4) บันทึกภาพเมื่อวันที่ 22 มกราคม 2567 เวลา 10.12น. พบแพลงก์ตอนบลูม จำนวน 5 กลุ่ม ได้แก่ กลุ่ม A กลุ่ม B และ C ดังภาพ

จากการประเมินพื้นที่ที่อาจจะได้รับผลกระทบด้วยข้อมูลกระแสน้ำจากระบบเรดาร์ชายฝั่ง พบว่าบริเวณพื้นที่ชายฝั่งอำเภอชะอำ จังหวัดเพชรบุรี อำเภอหัวหิน อำเภอปราณบุรี อำเภอสามร้อยยอด และอำเภอกุยบุรี จังหวัดประจวบคีรีขันธ์ อาจจะได้รับผลกระทบอีกประมาณ 1 – 2 วัน ซึ่งอาจจะส่งผลกระทบต่อทัศนียภาพและกลิ่นเหม็นบริเวณชายทะเลได้

ทั้งนี้ GISTDA ได้ส่งต่อข้อมูลให้กับหน่วยงานที่เกี่ยวข้องและหน่วยงานในพื้นที่ เพื่อใช้สำหรับวางแผนติดตาม ตรวจสอบ พร้อมทั้งติดตามสถานการณ์อย่างต่อเนื่อง



แผนที่แสดงผลวิเคราะห์การเกิดแพลงก์ตอนบลูม จากภาพถ่ายดาวเทียม Sentinel-3A ระบบ MSI

ภาพสีผสมเท็จ (R:11 G:6 B:4) บริเวณชายฝั่งทะเลจังหวัดเพชรบุรีจังหวัดประจวบคีรีขันธ์วันที่ 22 มกราคม 2567



+662 1414 593



marketing@gistda.or.th



www.gistda.or.th