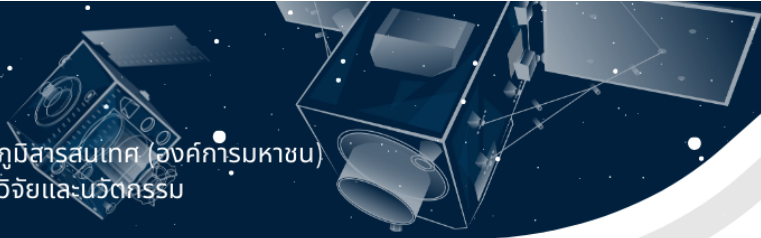




GISTDA

สำนักงานพัฒนาเทคโนโลยีอวกาศและภูมิสารสนเทศ (องค์การมหาชน)
กระทรวงการอุดมศึกษา วิทยาศาสตร์ วิจัยและนวัตกรรม



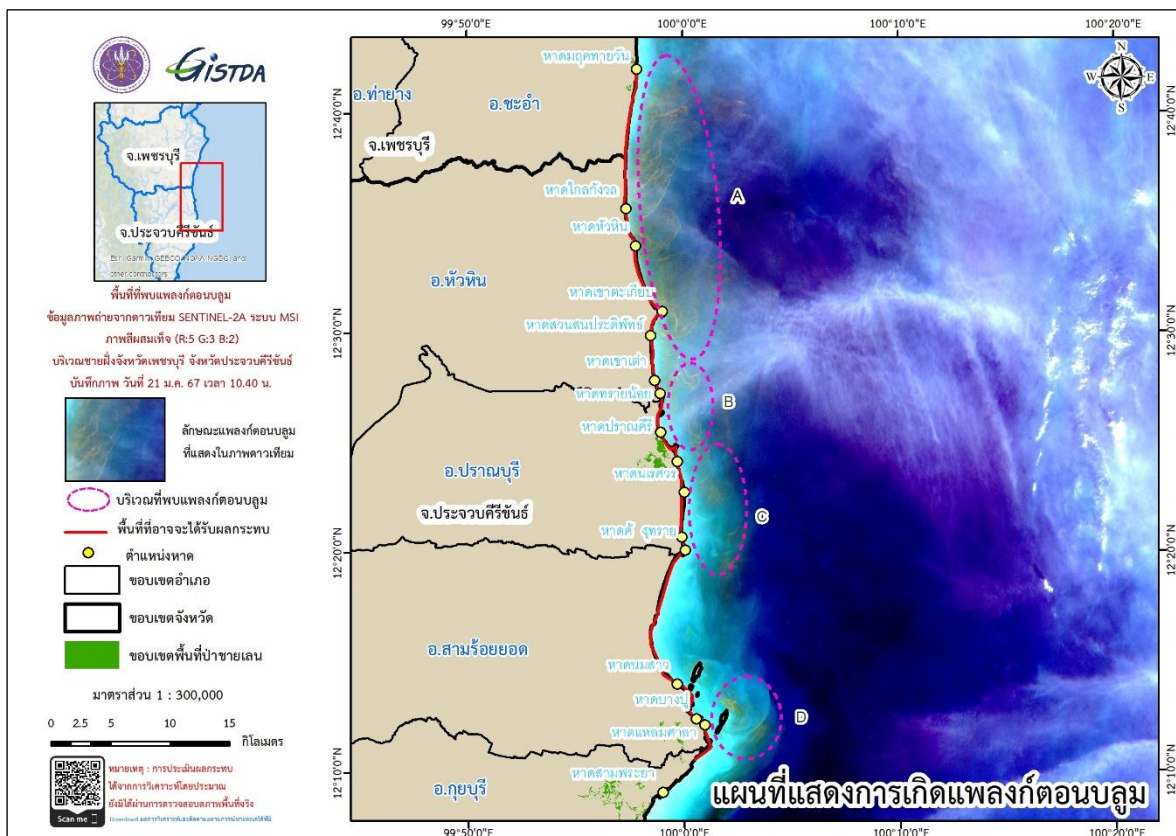
ผลการวิเคราะห์การเกิดแพลงก์ตอนบลูม บริเวณชายฝั่งทะเลจังหวัดเพชรบุรี และจังหวัดประจวบคีรีขันธ์

วันที่ 21 มกราคม 2567 เวลา 10.40 น.

กระทรวงการอุดมศึกษา วิทยาศาสตร์ วิจัยและนวัตกรรม โดยสำนักงานพัฒนาเทคโนโลยีอวกาศและภูมิสารสนเทศ (องค์การมหาชน) หรือ GISTDA ได้ดำเนินการเฝ้าระวัง ติดตามสถานการณ์การเกิดแพลงก์ตอนบลูมบริเวณชายฝั่งทะเลจังหวัดเพชรบุรี และจังหวัดประจวบคีรีขันธ์ จากการวิเคราะห์ด้วยภาพถ่ายจากดาวเทียม Sentinel-2A ระบบ MSI ภาพสีผสมเท็จ (R:5 G:3 B:2) บันทึกภาพเมื่อวันที่ 21 มกราคม 2567 เวลา 10.40น. พบแพลงก์ตอนบลูม จำนวน 5 กลุ่ม ได้แก่ กลุ่ม A กลุ่ม B กลุ่ม C และ D ดังภาพ

จากการประเมินพื้นที่ที่อาจจะได้รับผลกระทบด้วยข้อมูลกระแสน้ำจากระบบเรดาร์ชายฝั่ง พบว่าบริเวณพื้นที่ชายฝั่งอำเภอชะอำ จังหวัดเพชรบุรี อำเภอหัวหิน อำเภอปราณบุรี และอำเภอร้อยยอด จังหวัดประจวบคีรีขันธ์ อาจจะได้รับผลกระทบอีกประมาณ 2 – 3 วัน ซึ่งอาจจะส่งผลกระทบต่อคุณภาพและกลิ่นเหม็นบริเวณชายทะเลได้

ทั้งนี้ GISTDA ได้ส่งต่อข้อมูลให้กับหน่วยงานที่เกี่ยวข้องและหน่วยงานในพื้นที่ เพื่อใช้สำหรับวางแผนติดตาม ตรวจสอบ พร้อมทั้งติดตามสถานการณ์อย่างต่อเนื่อง



แผนที่แสดงผลวิเคราะห์การเกิดแพลงก์ตอนบลูม จากภาพถ่ายดาวเทียม Sentinel-2B ระบบ MSI ภาพสีผสมเท็จ (R:5 G:3 B:2) บริเวณชายฝั่งทะเลจังหวัดเพชรบุรี จังหวัดประจวบคีรีขันธ์ วันที่ 21 มกราคม 2567



+662 1414 593



marketing@gistda.or.th



www.gistda.or.th