



GISTDA

สำนักงานพัฒนาเทคโนโลยีอวกาศและภูมิสารสนเทศ (องค์การมหาชน)
กระทรวงการอุดมศึกษา วิทยาศาสตร์ วิจัยและนวัตกรรม

ผลการวิเคราะห์การเกิดแพลงก์ตอนบลูม บริเวณชายฝั่งทะเลจังหวัดชลบุรี จังหวัดฉะเชิงเทรา

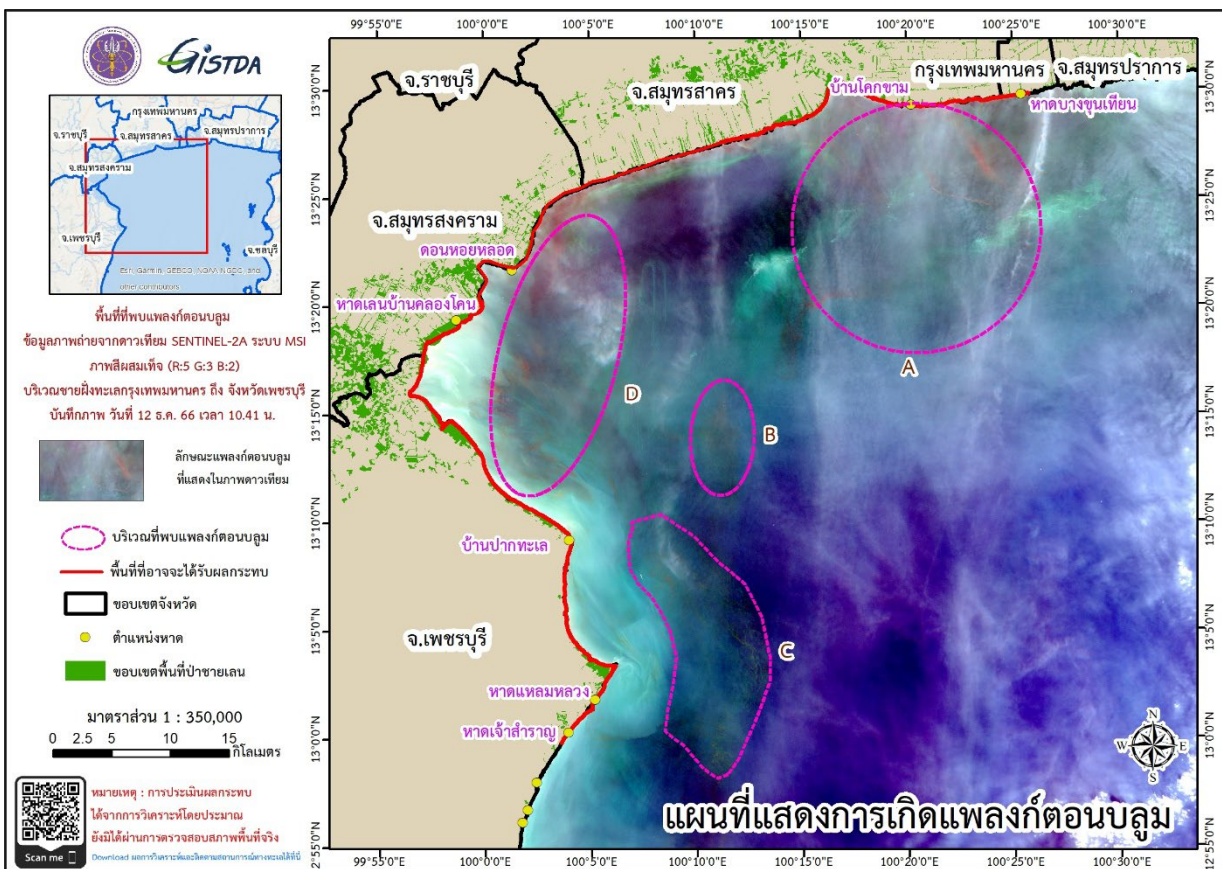
กรุงเทพมหานคร จังหวัดสมุทรสาคร จังหวัดสมุทรสงคราม จังหวัดเพชรบุรี

วันที่ 12 ธันวาคม 2566 เวลา 10.41 น.

กระทรวงการอุดมศึกษา วิทยาศาสตร์ วิจัยและนวัตกรรม โดยสำนักงานพัฒนาเทคโนโลยีอวกาศและภูมิสารสนเทศ (องค์การมหาชน) หรือ GISTDA ได้ดำเนินการเฝ้าระวัง ติดตามสถานการณ์การเกิดแพลงก์ตอนบลูมบริเวณชายฝั่งทะเลบริเวณอ่าวไทยตอนบน จากการวิเคราะห์ด้วยภาพถ่ายจากดาวเทียม Sentinel-2A ระบบ MSI ภาพสีผสมเท็จ แบนด์ R:5 G:3 B:2 บันทึกภาพเมื่อวันที่ 12 ธันวาคม พ.ศ. 2566 เวลา 10.41 น. พบแพลงก์ตอนบลูม 5 พื้นที่ พื้นที่ A, B, C, D และ E (ดังภาพที่ 1 และ 2)

จากการประเมินพื้นที่ที่อาจจะได้รับผลกระทบด้วยข้อมูลกระแสน้ำจากระบบเรดาร์ชายฝั่ง พบว่าบริเวณพื้นที่ชายฝั่งจังหวัดชลบุรี จังหวัดฉะเชิงเทรา กรุงเทพมหานคร จังหวัดสมุทรสาคร จังหวัดสมุทรสงคราม จังหวัดเพชรบุรีและพื้นที่ใกล้เคียง อาจจะได้รับผลกระทบอีกประมาณ 2 – 3 วัน ซึ่งอาจจะส่งผลกระทบต่อคุณภาพและกลิ่นเหม็นบริเวณชายฝั่งทะเลได้

ทั้งนี้ GISTDA ได้ส่งต่อข้อมูลให้กับหน่วยงานที่เกี่ยวข้องและหน่วยงานในพื้นที่ เพื่อใช้สำหรับวางแผน ติดตามตรวจสอบ พร้อมกับติดตามสถานการณ์อย่างต่อเนื่อง



ภาพที่ 1 แผนที่แสดงผลวิเคราะห์การเกิดแพลงก์ตอนบลูม จากภาพถ่ายดาวเทียม Sentinel-2A ระบบ MSI

บริเวณชายฝั่งทะเลกรุงเทพมหานคร ถึง จังหวัดเพชรบุรี วันที่ 12 ธันวาคม 2566



+662 1414 593



marketing@gistda.or.th

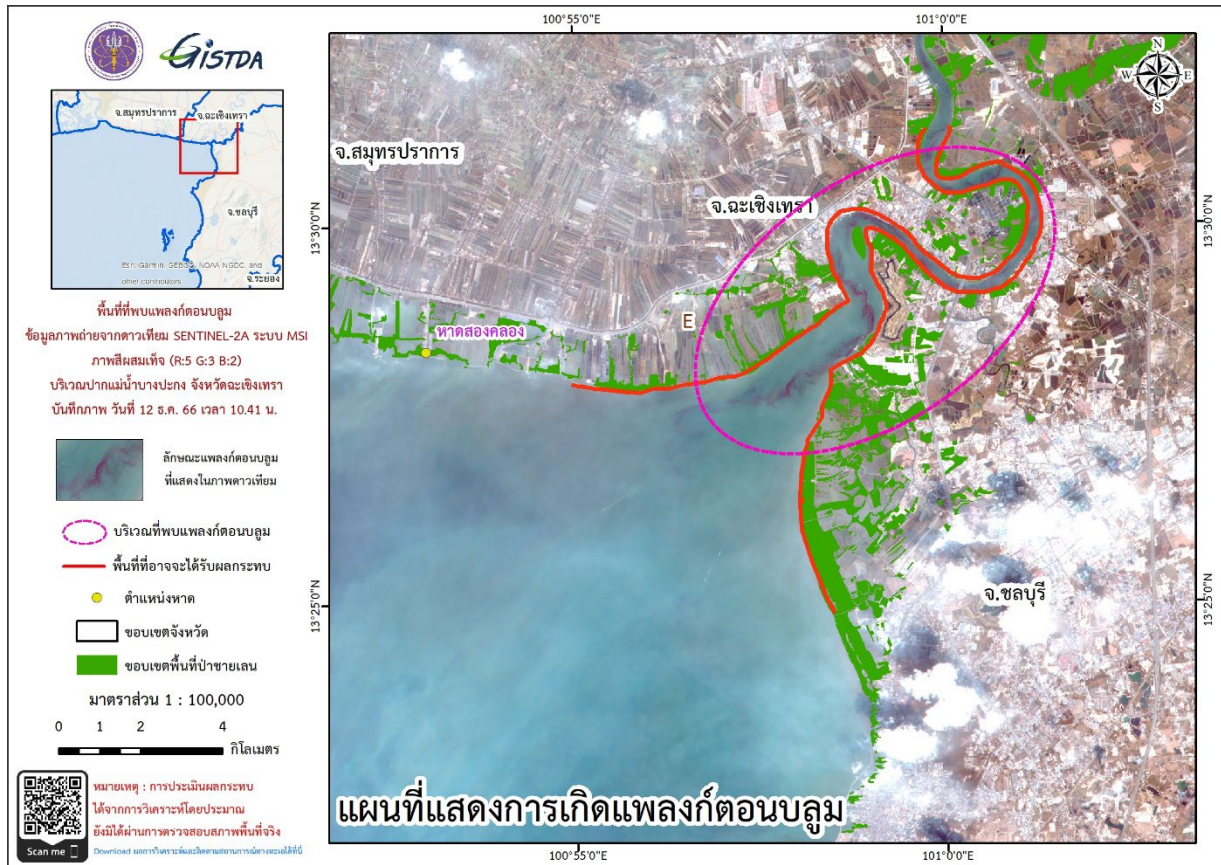


www.gistda.or.th



GISTDA

สำนักงานพัฒนาเทคโนโลยีอวกาศและภูมิสารสนเทศ (องค์การมหาชน)
กระทรวงการอุดมศึกษา วิทยาศาสตร์ วิจัยและนวัตกรรม



ภาพที่ 2 แผนที่แสดงผลวิเคราะห์การเกิดแพลงก์ตอนบลูม จากภาพถ่ายดาวเทียม Sentinel-2A ระบบ MSI
บริเวณชายฝั่งทะเลจังหวัดชลบุรี และ จังหวัดฉะเชิงเทรา วันที่ 12 ธันวาคม 2566



+662 1414 593



marketing@gistda.or.th



www.gistda.or.th