

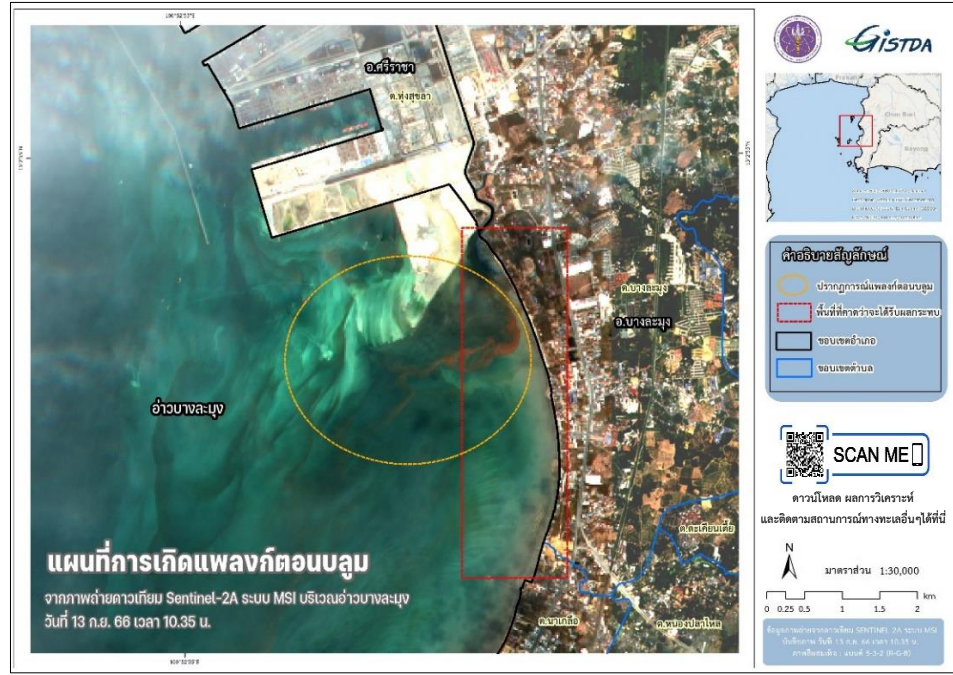


GISTDA ใช้ภาพถ่ายดาวเทียมวิเคราะห์การเกิดแพลงก์ตอนบลูม บริเวณอ่าวบางละมุง ตำบลบางละมุง อำเภอบางละมุง จังหวัดชลบุรี วันที่ 13 กันยายน พ.ศ. 2566 เวลา 10.35 น.

กระทรวงการอุดมศึกษา วิทยาศาสตร์ วิจัยและนวัตกรรม
สำนักงานพัฒนาเทคโนโลยีอวกาศและภูมิสารสนเทศ (องค์การมหาชน)

จากกรณีพบการเกิดแพลงก์ตอนบลูม บริเวณชายหาดบางแสน จังหวัดชลบุรี เมื่อช่วงต้นเดือนกันยายน พ.ศ. 2566 ที่ผ่านมา สำนักงานพัฒนาเทคโนโลยีอวกาศและภูมิสารสนเทศ (องค์การมหาชน) : สทอภ. ได้ดำเนินการเฝ้าระวัง ติดตาม สถานการณ์สภาพแวดล้อมทางทะเลและชายฝั่ง ด้วยภาพถ่ายจากดาวเทียมอย่างต่อเนื่อง โดยได้วิเคราะห์ภาพถ่ายจากดาวเทียม Sentinel- 2A ระบบ MSI ภาพสีผสมเท็จ แบนด์ 5-3-2 (R-G-B) บริเวณอ่าวบางละมุง บันทึกภาพวันที่ 13 กันยายน 2566 เวลา 10.35 น. เนื่องจากช่วงเวลาดังกล่าวมีเมฆค่อนข้างมาก แต่ยังมีบริเวณที่สามารถมองเห็นปรากฏการณ์การสะสมของแพลงก์ตอนพืชได้ ในพื้นที่บริเวณอ่าวบางละมุง ตำบลบางละมุง อำเภอบางละมุง จังหวัดชลบุรี (บริเวณที่เป็นสีแดงในพื้นที่กรอบสี่เหลี่ยม) โดยมีบางส่วนได้เคลื่อนตัวเข้าชายฝั่ง ซึ่งจากการวิเคราะห์ข้อมูลจากภาพถ่ายดาวเทียมข้างต้น สามารถประเมินพื้นที่ที่คาดว่าจะได้รับผลกระทบจากแพลงก์ตอนบลูม คือ บริเวณชายหาดอ่าวบางละมุง ตำบลบางละมุง อำเภอบางละมุง จังหวัดชลบุรี (พื้นที่กรอบสีแดง) ดังภาพที่ 1

นอกจากนี้ GISTDA ได้นำผลการวิเคราะห์ ส่งให้แก่หน่วยงานที่มีภารกิจเกี่ยวข้องผ่านช่องทางต่างๆ อาทิ เว็บไซต์ <https://portal.marineportal.gistda.or.th/>, เว็บไซต์ <http://coastalradar.gistda.or.th/wp/> เพื่อประชาสัมพันธ์ให้แก่ประชาชนทั่วไปรับทราบ



ภาพที่ 1 แผนที่แสดงผลวิเคราะห์การเกิดแพลงก์ตอนบลูม จากภาพถ่ายดาวเทียม Sentinel-2A ระบบ MSI บริเวณอ่าวบางละมุง ตำบลบางละมุง อำเภอบางละมุง จังหวัดชลบุรี วันที่ 13 กันยายน 2566 เวลา 10.35 น.