

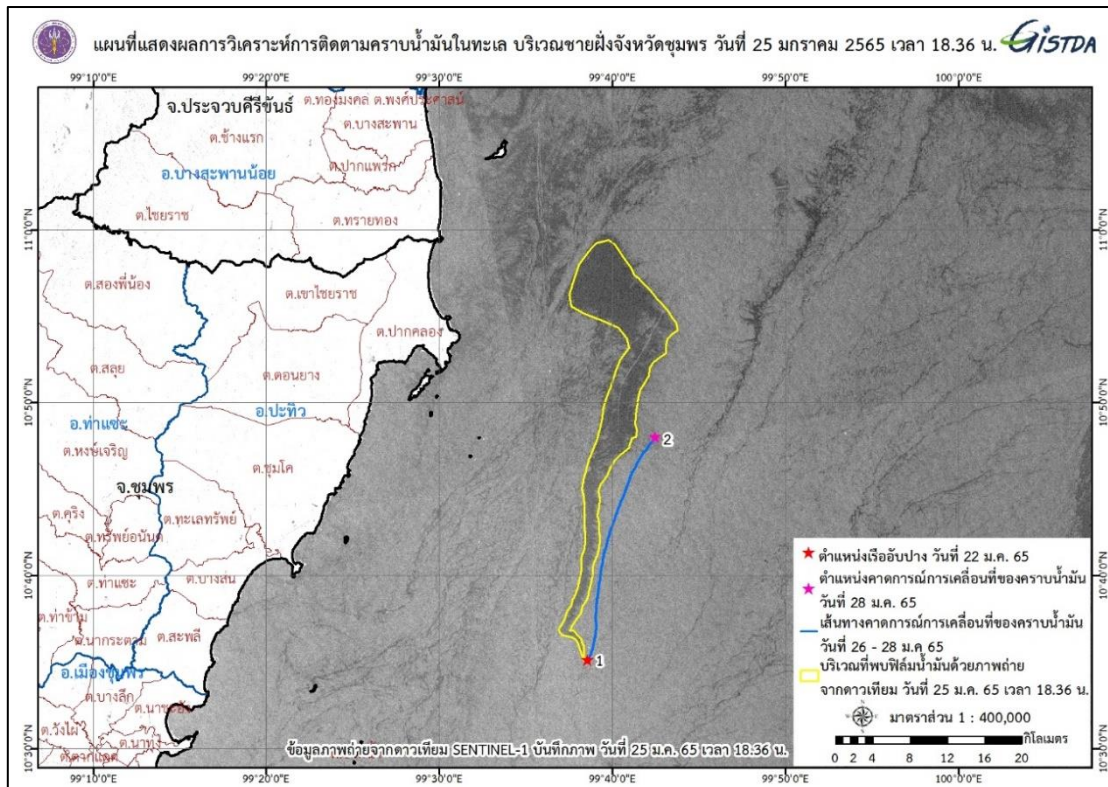


## ผลการวิเคราะห์การติดตามคราบน้ำมันในทะเลกรณีเรือเรือบรรทุกน้ำมัน อับปางกลางอ่าวไทย วันที่ 26 มกราคม 2565

กระทรวงการอุดมศึกษา วิทยาศาสตร์ วิจัยและนวัตกรรม  
สำนักงานพัฒนาเทคโนโลยีอวกาศและภูมิสารสนเทศ (องค์การมหาชน)

กรณีเรือบรรทุกน้ำมันดีเซล (น้ำมันเขียว) อับปางมีระยะทาง 24.17 ไมล์ (38.89 กม.) จากชายฝั่งปากน้ำชุมพร จังหวัดชุมพร เมื่อวันที่ 22 ม.ค. 65 เวลา 19.15 น. และพบคราบน้ำมันรั่วไหลลอยอยู่ในทะเล ในการนี้ สำนักงานพัฒนาเทคโนโลยีอวกาศและภูมิสารสนเทศ (องค์การมหาชน) : สทอภ. ได้ดำเนินการเฝ้าระวัง ติดตาม สถานการณ์สภาพแวดล้อมทางทะเลและชายฝั่ง ด้วยข้อมูลภาพถ่ายจากดาวเทียม วันที่ 25 ม.ค. 65 เวลา 18.36 น. และคาดการณ์การเคลื่อนที่ของคราบน้ำมันในทะเลอย่างต่อเนื่อง ด้วยระบบ Geo-Spatial for Maritime System (GMaS) จากจุดที่ได้รับแจ้งเหตุ บริเวณ หมายเลข 1 พิกัด Latitude 10.585, Longitude 99.64306 เริ่มคาดการณ์จากวันที่ 26 ม.ค. 65 เวลา 09.00 น. คาดการณ์ล่วงหน้าไปถึงวันที่ 28 ม.ค. 65 เวลา 09.00 น.

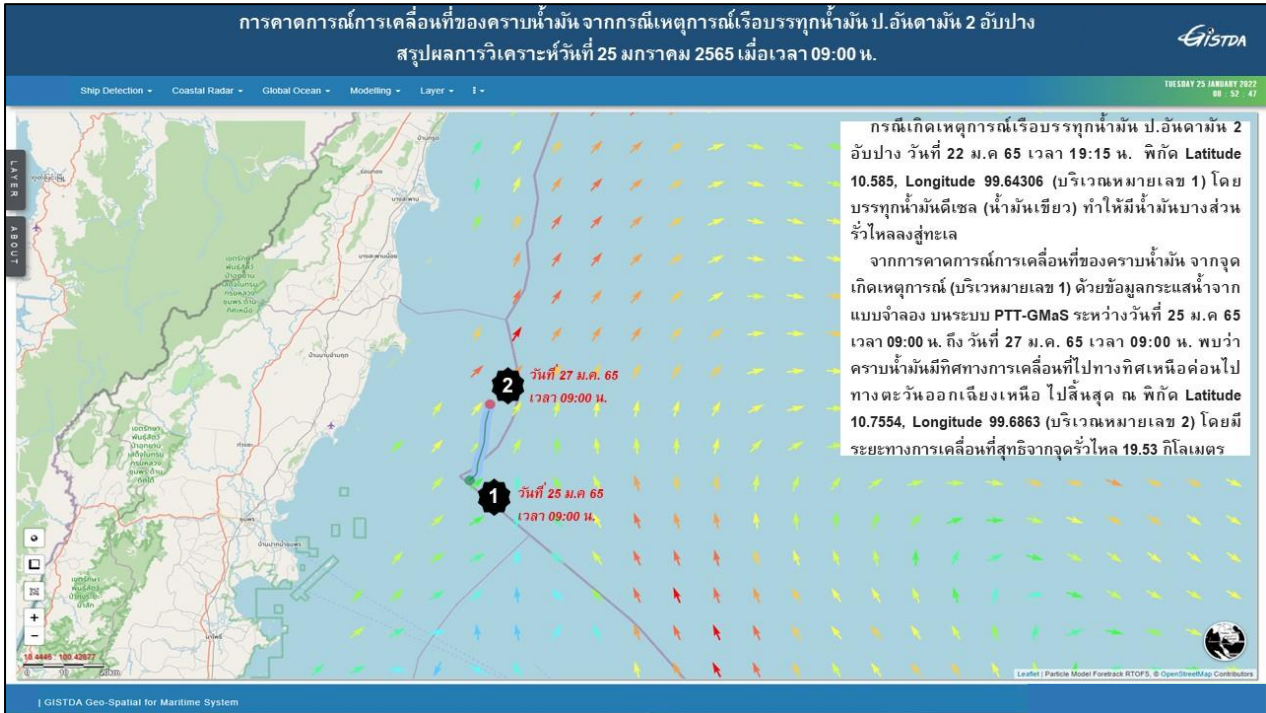
จากข้อมูลภาพถ่ายจากดาวเทียม SENTINEL-1 บันทึกภาพวันที่ 25 ม.ค. 65 เวลา 18.36 ตรวจสอบพบคราบน้ำมันในทะเล ลักษณะเป็นฟิล์มน้ำมันบางๆ จากตำแหน่งเรืออับปาง (ดาวสีแดง) เมื่อวันที่ 22 ม.ค. 65 เป็นระยะทางกว่า 43 กม. ไปทางทิศเหนือ (กรอบสี่เหลี่ยม) ดังภาพที่ 1



ภาพที่ 1 ผลการติดตามคราบน้ำมันในทะเลด้วยภาพถ่ายจากดาวเทียม บริเวณชายฝั่งจังหวัดชุมพร วันที่ 25 มกราคม 2565 เวลา 18.36 น.



จากการวิเคราะห์คาดการณ์การเคลื่อนที่ของคราบน้ำมันด้วยระบบ Geo-Spatial for Maritime System (GMaS) พบว่าจากวันที่ 26 ม.ค. 65 เวลา 09.00 น. ไปถึงวันที่ 28 ม.ค. 65 เวลา 09.00 น. คราบน้ำมันมีทิศทางเคลื่อนที่ไปทางทิศเหนือก่อนไปทางตะวันออกเฉียงเหนือ ไปสิ้นสุด บริเวณหมายเลข 2 พิกัด Latitude 10.7997, Longitude 99.70801 เป็นระยะทาง 24.95 กม. จากจุดที่ 1 และมีระยะห่างจากชายฝั่งประมาณ 23.50 กิโลเมตร (ดังภาพที่ 2)



ภาพที่ 2 แสดงการคาดการณ์การเคลื่อนที่ของคราบน้ำมัน วันที่ 26 ม.ค. 65 เวลา 09.00 น. ถึงวันที่ 28 ม.ค. 65 เวลา 09.00 น.